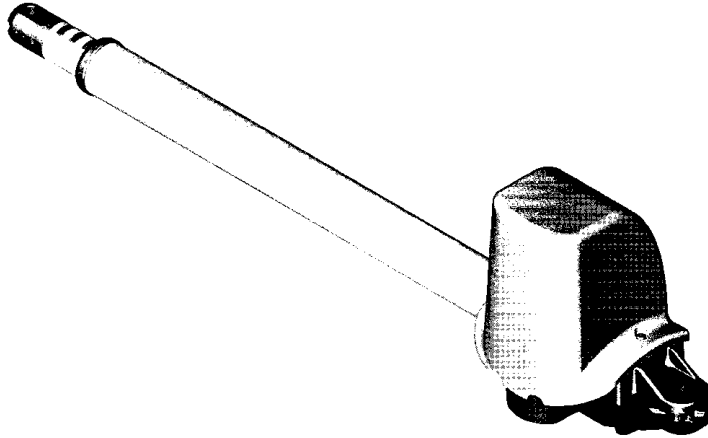


MENETES-ORSÓS KAR NYILÓ KAPUKHOZ

Szerelési útmutató és cserealkatrész katalogus
EZ A LEIRÁS SZAKKÉPZETT TELEPITŐKNEK SZÓL



ÁLTALÁNOS ISMERTETŐ

A TAG egy önzáros menetes-orsós kar nyiló kapuk automatizálásához, lakossági használatra. A TAG menetes-orsos kar egy enkoder érzékelővel* van felszerelve és ha egy általunk gyártott, enkoder bemenettel rendelkező, vezérlés van telepítve érzékeli a kapuszárny akadályokba ütközését anélkül hogy más érzékelőkre szükség lenne.

A helyes és biztonságos telepítés érdekében, kérjük olvassa el a jelen útmutatót különös figyelmet szentelve a „FONTOS TELEPITŐI UTASÍTÁSOK” fejezetnek. Kérjük őrizze meg a leírást az utólagos felvilágosítások érdekében.

* berendezés mely folyamatosan figyeli a motor forgási sebességét.

TIPÚSOK ÉS JELLEMZŐIK

TAG DX

Önzáró,kioldható,jobb oldali kapuszárnyhoz(belülről nézve).

TAX SX

Önzáró,kioldható,ball oldali kapuszárnyhoz(belülről nézve).



1-es ábra

MŰSZAKI ADATOK

	Me.	TAG
Motor tápfeszültség	V	24Vdc
Kapuszárny max. súlya	Kg	150
Max. szárnyhossz	m	2
Nyomaték	N	1500
Maximális áramfelvétel	A	3
Max. kimenő teljesítmény	VA	70
Enkoder	-	IGEN
Lökethossz	mm	360
A kar sebessége	m/min	1.2
A löket időtartama	Sec.	18
Működési hőmérséklet	°C	-20°+70°
Védettség	IP	44
Zsirkenés	-	TS10
Munkahányad	%	50
Motor súlya	Kg	4

KÜLSŐ MÉRETEK (MM)

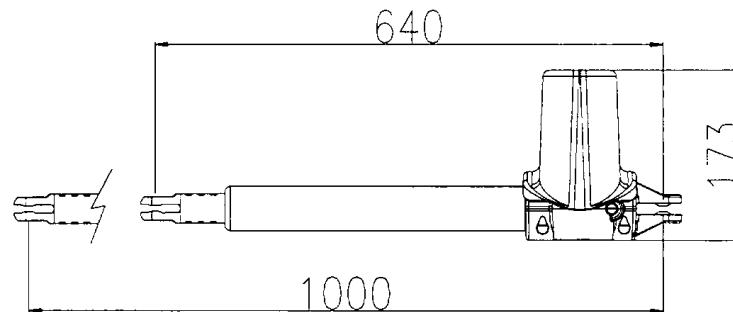
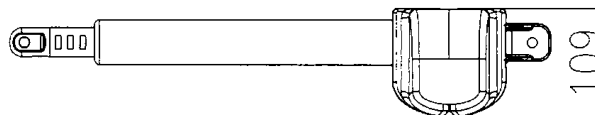


Fig. 2/Abb.2



2-es ábra

ÁLTALÁNOS NÉZET

01. Oszlopra szerelt kimenő fotocella pár
02. Nyitási ütköző
03. TAG SX menetes-orsos kar
04. Bejövő fotocella pár
05. Rádióvezérlés(távírányító)
06. Antenna
07. Villogó

- 08. Figyelmeztető tábla
- 09. Középső(zárási) ütköző
- 10. Kézi kapcsoló
- 11. Diferenciál biztosíték
- 12. Főkapcsoló
- 13. Hálózat
- 14. Elektronikus vezérlőegység
- 15. TAG DX menetes-orsos kar

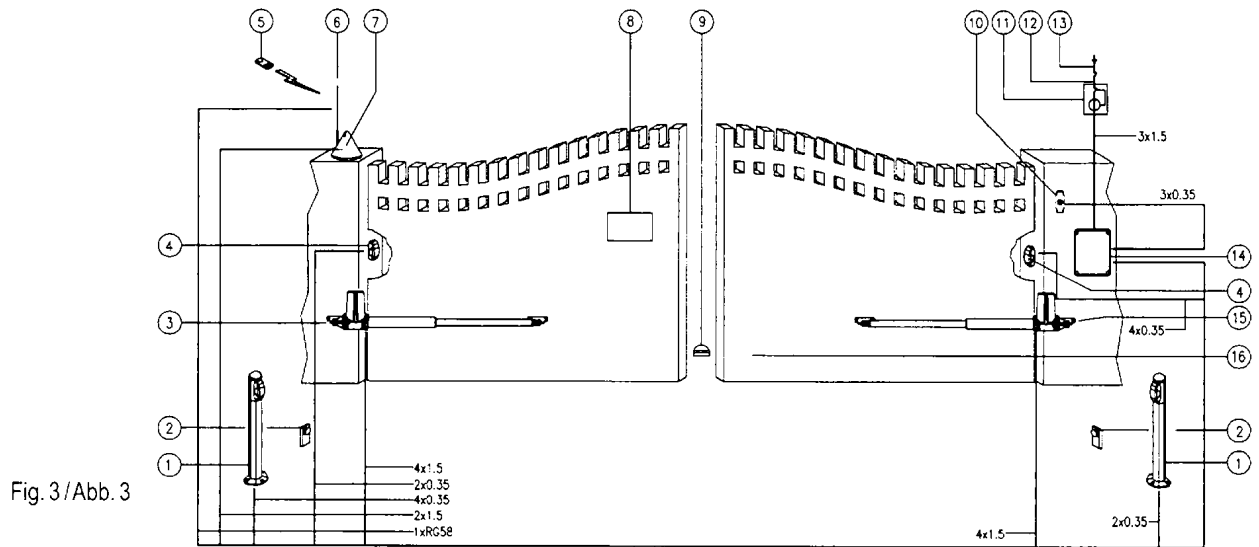


Fig. 3/Abb. 3

3-as ábra

ELŐZETES ELLENŐRZÉSEK

Telepítés előtt ajánlot elvégezni a következő műveleteket és ellenőrzéseket:

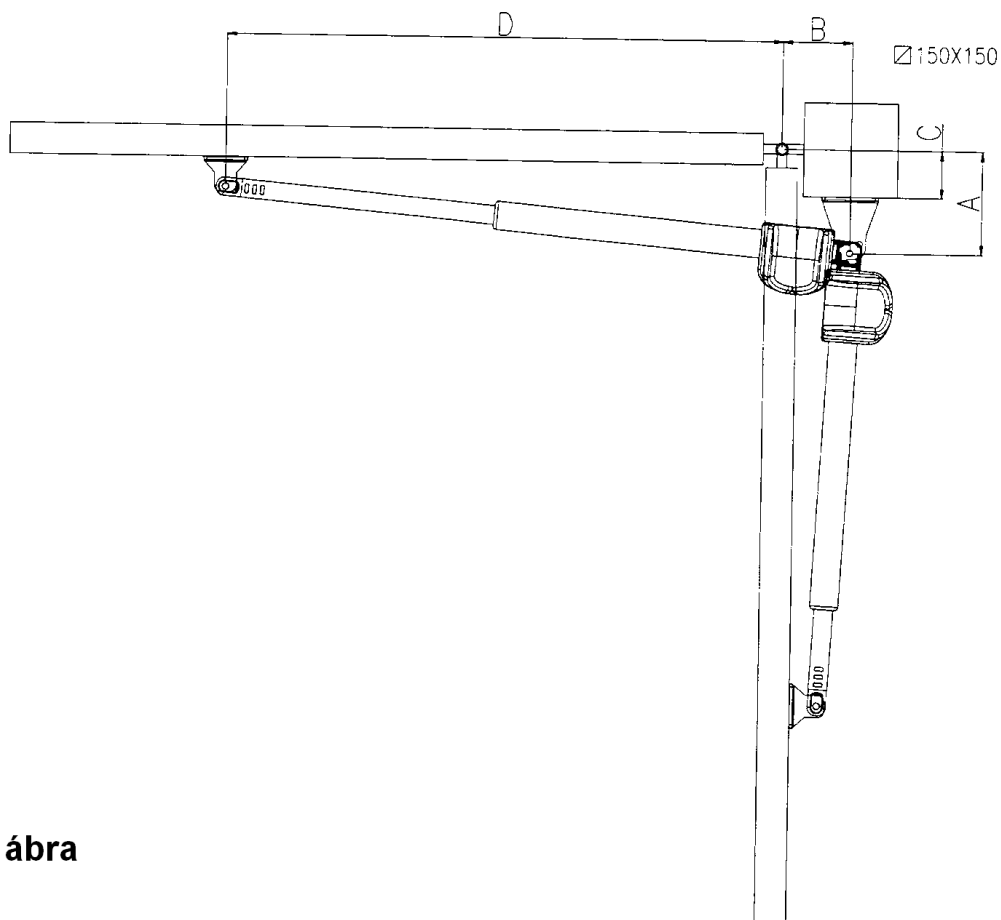
1. Vizsgálja meg hogy a kapu szerkezete elég erős és megfelelő és a zsanérok, forgáspontok jó állapotban vannak;
2. A kapu mozgása egyenletes legyen, surlódások és rezgések nélküli;
3. A kapu megfelelően kiegyensúlyozot kell legyen;
4. A kapu mozgását mind nyitáskor és mind záráskor az aljzatba biztonságosan rögzített ütközőkkel kell megállítani.

TELEPÍTÉS

Legalláb 90° nyitáshoz, a+b(4-es ábra)összege nem szabad meghaladja a kar lökethossz távolságát

Ha 90° nagyobb nyitást szeretnénk, a+b összege kisebb kell legyen mint a kar lökethossz távolsága.

A következőkben bemutatunk néhány szerelési példát. A táblázatban szereplő adatok csak tájékoztató jelegűek.



4-es ábra

Nyílásszög	90°	100°
A	145	150
B	110	120
C	75	75
D	870	870

BEÁLÍTÁS

Forgassa a Tag menetes-orsós kar rúdját az oramutató irányával ellentétesen addig míg kb. 1 cm-re lesz a lökethossz végétől. Szerelje fel a karra az elülső és hátsó tartókonzolókat a tartozékok közt lévő csapszegekkel.

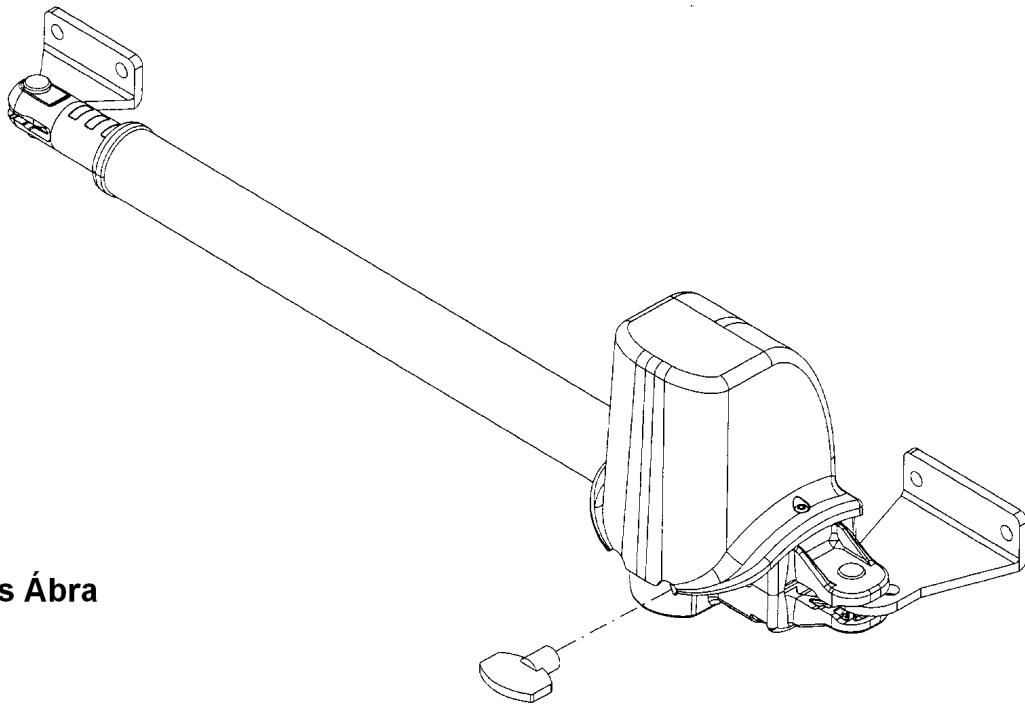
Zárt kapuszárnyal határozza meg a megfelelő rögzítési pontokat a kapuszárnyon és az oszlopon. **Fontos hogy a kar vízszintesen legyen beállítva.**

Jelölje be a csavarok helyét az oszlopon és a kapuszárnyon. Nyissa ki a kapuszárnyat, forgassa vissza a kar rúdját visszahúzott állapotba és győződjön meg hogy a bejelölések így is egyeznek, vagyis van elegendő hely a kar mozgásához.

Ha nem sikerül elérni a kívánt beállítást, a hátsó konzolon levő nyílások lehetővé teszik a különböző rögzítéseket.

KÉZI MOZGATÁS

A kar kioldásához helyezze be a tartozék kulcsot és forgassa el ütközésig az óramutatóval ellentétes irányba(5-ös ábra). A TAG motor testében van egy mikrokapcsoló melyet a kioldószög ki és bekapcsol. Mikor a TAG kar KIOLDOT állapotban van, mechanikusan szabad és elektronikus szempontból ki van kapcsolva. Mikor a kioldózár visszatér az eredeti állapotba(az oramutató irányába forgatva) a TAG mechanikusan blokkol és elektronikus be lesz kapcsolva.



5-ös Ábra

ENKODER

Minden TAG model enkoderrel van felszerelve. Az enkoder használatához szükséges a menetes-orsos kart egy enkoder bemenettel rendelkező vezérléssel használni.

Megjegyzés: a kar enkoder funkció nélküli vezérlésekkel is megfelelően működik.

Figyelembe véve az EN 12445 szabályzást mely az automatikákra vonatkozik minden ilyen berendezésen el kell végezni az ütközési tesztet úgy hogy bizonyos értékhatárok be legyenek tartva

Végezze el ezt a tesztet és állítsa be megfelelően a motor erejét a szabályzó trimmer segítségével.(lásd a vezérlés leírását)

Ha nem állítható be megfelelően a motor ereje szereljen fel a kapu élére egy puha gumi profilt az ütközés erejének csökkentésére. Ha ez sem elég a biztonsági előírások betartására a kapu élére egy érzékelővel ellátott élet lehet szerelni

ELEKTROMOS ÉS ENKODER CSATLAKOZÁSOK

Távolítsa el a védőborítót és végezze el a 6-os ábrán látható csatlakozásokat

Motor csatlakoztatás (M): Használjon egy minimum $2 \times 2 \text{mm}^2$ -es kábelt a csatlakozáshoz a motor sorkapcsai és a vezérlés motor kimenete (M1) között.

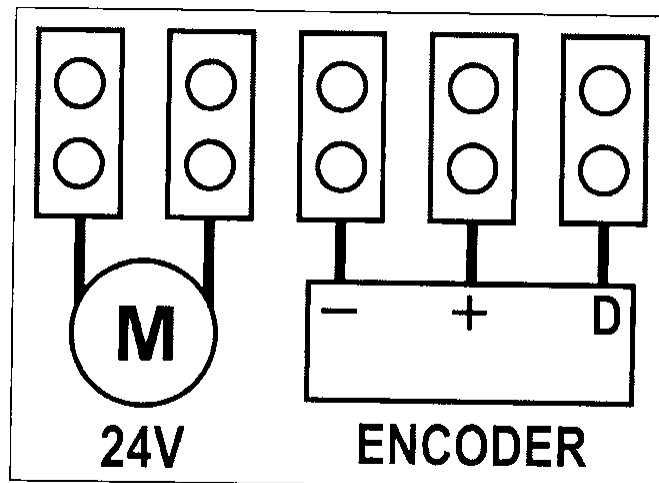
Enkoder csatlakoztatás (-+D): Használjon egy minimum $3 \times 0,25 \text{mm}^2$ -es árnyékolt kábelt a következő csatlakozásokhoz:

A Tag (-) sorkapcsát a vezérlés ENKODER – sorkapcsához (ahova az M1 van csatlakoztatva).

A Tag (+) sorkapcsát a vezérlés ENKODER + sorkapcsához (ahova az M1 van csatlakoztatva).

A Tag (D) sorkapcsát a vezérlés ENKODER D sorkapcsához (ahova az M1 van csatlakoztatva)..

A második TAG kart csatlakoztassa a vezérlés M2 sorkapcsaihoz



6-os ábra

MŰKÖDTETÉS

A szerelés és az elektromos bekötések elvégzése után tesztelje a rendszert követve a vezérléshez mellékelt használati utasításokat:

- Kapuidők betanítása
- Távirányítók betanítása
- Biztonsági berendezések működésének ellenőrzése.

HIBA ELHÁRÍTÁS

A kapu nem nyílik vagy nem zárul, a motor nem működik, nem halatszanak zajok vagy vibrálások.

1. Ellenőrizze hogy a vezérlés megfelelően van táplálva
2. Ellenőrizze a biztosítékok épségét.

A kapu nem nyílik vagy nem zárul, a motor nem működik, de a vezérlés normálisan működik.

1. Ellenőrizze hogy a karok nincsenek kioldot állapotban. Lásd KÉZI MOZGATÁS

Tesztelés közben a kapu nem nyílik vagy nem zárul teljesen.

1. Vizsgálja meg hogy a kar nem érte el a végső ütközési pontot. Vizsgálja meg a telepítési méreteket(4-es ábra).
2. Bizonyosodjon meg hogy nincs e meghibásodás a kapu mechanikus szerkezetében (pld. súrlódás a kapuszárnyak élei közt vagy a szárny és az aljzatba rögzített ütközők közt)..
3. Vizsgálja felül a vezérlő egység programozását és a nyomaték beállítását.

FIGYELEM: VESZÉLY ! BIZTONSÁGI TANÁCSOK

A személyes biztonság érdekében fontos hogy mindenki figyelmesen elolvassa a következő utasításokat.

1. A szerelést szakképzett telepítők végezhetik el betartva a törvényes szabályozásokat,figyelembe véve az EN12453 és EN12445 standardok automatikákra vonatkozó szabályozásokat.
2. Vizsgálja meg hogy a kapu szerkezete elég erős és megfelelő és a zsanérok, forgáspontok jó állapotban vannak hogy elviseljék a motor által kifejtett erőket.
3. Bizonyosodjon meg hogy a nyitási és zárási végállások elég szilárdak.
4. Vizsgálja át a már rendszerbe levő kábelek állapotát.
5. Ellemezze az automatizáláshoz köthető veszélyforrásokat és alkalmazza a megfelelő biztonsági berendezéseket.
6. A vezérlő kapcsolókat(pld. kulcsos kapcsoló) úgy kell felszerelni hogy a használójuk ne legyen veszélynek kitéve használatkor.
7. Telepítés után többször ellenőrizze a rendszer és a biztonsági berendezések működését.
8. Helyezzen el az automatizáláson egy figyelmeztető táblát mely feltünteti a veszélyforrásokat és az automatizálás azonosító adatait.
9. Adja át a végső felhasználónak a használati utasítást, biztonsági javaslatokat és a CE eredeti tanúsítványt.
10. Asigurați-vă că utilizatorul a înțeleasă bine funcționarea automată, manuală și de urgență a automatizării.
11. Tájékoztassa írásba a felhasználót (pld. a használati utasításban):
 - a. A lehetséges veszélyekről melyek a nem rendeltetésszerű használatból adódnak.
 - b. Az áramellátás megszüntetésére az automatizált terület takarításakor vagy kisebb javításakor (pld. újrafestés).

c. A látható meghibásodások gyakori ellenőrzéséről és ha ezek megjelentek, értesítse azzal a telepítőt.

d. Hogy ne hagyja a gyerekeket játszani az automatizálás közelében

12. Állapítson meg egy karbantartási táblázatot (legalább egyszer 6 havonta a biztonsági berendezéseknek) bejegyezve a beavatkozásokat egy naplóba.

MEGSEMMISÍTÉS

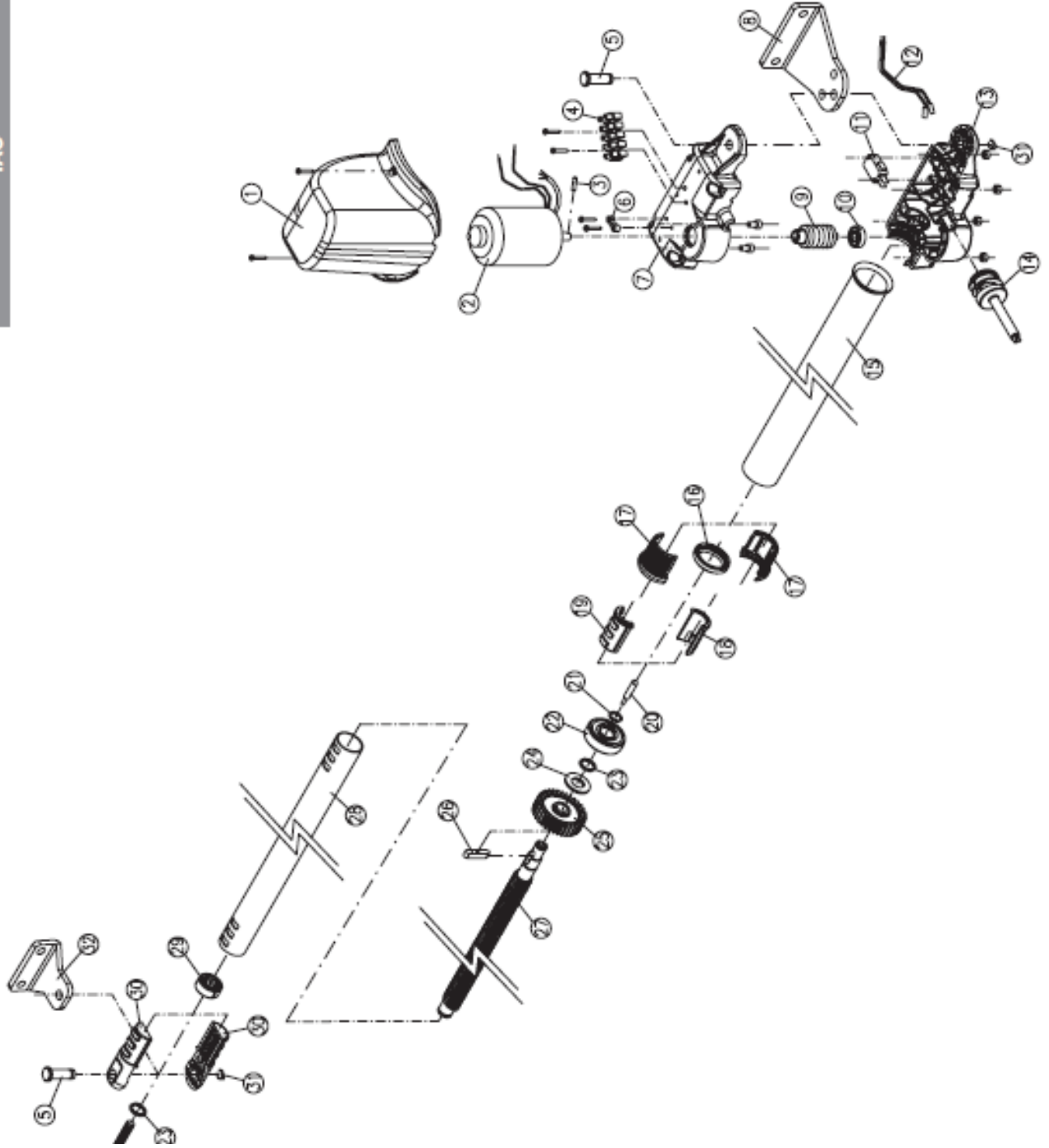
A termék különböző alkotóelemekből áll melyek károsító anyagokat tartalmazhatnak.

Ne hagyja hogy a termék szennyezze a környezetet!

Tájékozódjon az újrahasznosítás és megsemmisítés feltételeiről, az érvényben levő helyi szabályozás és törvénykezés szerint

Telcoma Automatizări

TAG



- 01 - TPSA01
- 02 - MOT0024
- 03 - SPIE03X014G
- 04 - MOR12P8
- 05 - PE0042
- 06 - TPSF01
- 07 - TPSB02
- 08 - STP0003Z
- 09 - VTSF001
- 10 - CUSC6082RS
- 11 - MISW30X16SL
- 12 - CAB0015
- 13 - TPSB01
- 14 - TST01
- 15 - TTELAE
- 16 - PA30X38X7
- 17 - TPSD01
- 18 - TPSC02
- 19 - TPSC01
- 20 - PE0041
- 21 - SEG12EI
- 22 - CUSC63022RSA
- 23 - SEG15EFR
- 24 - RON14X00PZ
- 25 - COR0025
- 26 - LI06X06X025
- 27 - VTS4PTAG
- 28 - TTELAJ
- 29 - TPSF02
- 30 - TPSE01
- 31 - SEG008
- 32 - STAD014Z