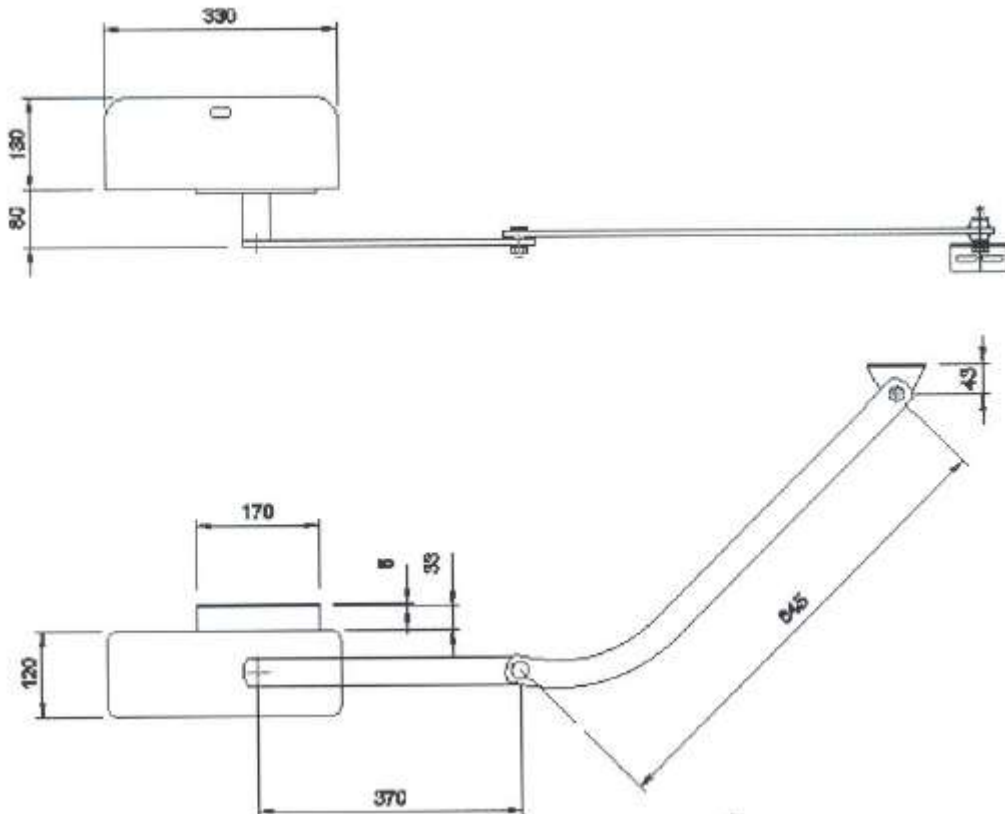
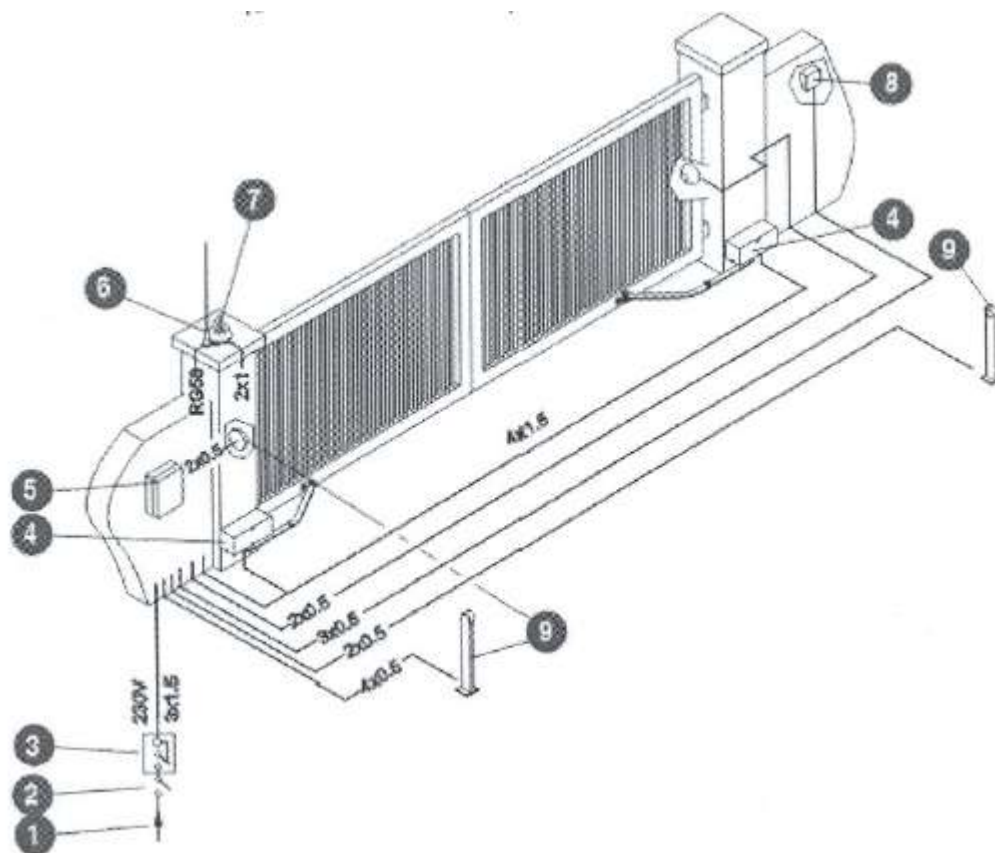


JAZZ KAROS MOTOR

Önzáró elektromechanikus motor manuális kioldóval.
Egyfázisú, 230 V AC.

<u>Technikai adatok</u>	<u>Mértékegység</u>	<u>JAZZ</u>
Feszültség	V AC	230
Max. áramfelvétel	A	1,9
Max. teljesítményfelvétel	VA	300
Nyomaték	daNm	35
Működési hőmérséklet	°C	-10 +70
Biztonsági fokozat	IP	43
Működési kapacitás	%	30
Kenés	zsír	TS 10
Túlmelegedés kikapcsolás	°C	+110
Kondenzátor	mikro F	12
Min. kimenő fordulatszám	g/min	1,76
Súly	daN	14
Max. kapuhossz	m	2
Max. kapusúly	daN	250
Mechanika		önzáró
Használat		magánház / társasház





Általános áttekintés

1. Bejövő elektromos vezeték
2. Hálózati kismegszakító
3. Differenciális biztonsági kapcsoló
4. JAZZ motor
5. Vezérlőegység
6. Antenna
7. Villogó
8. Kulcsoskapcsoló
9. Fotocellák

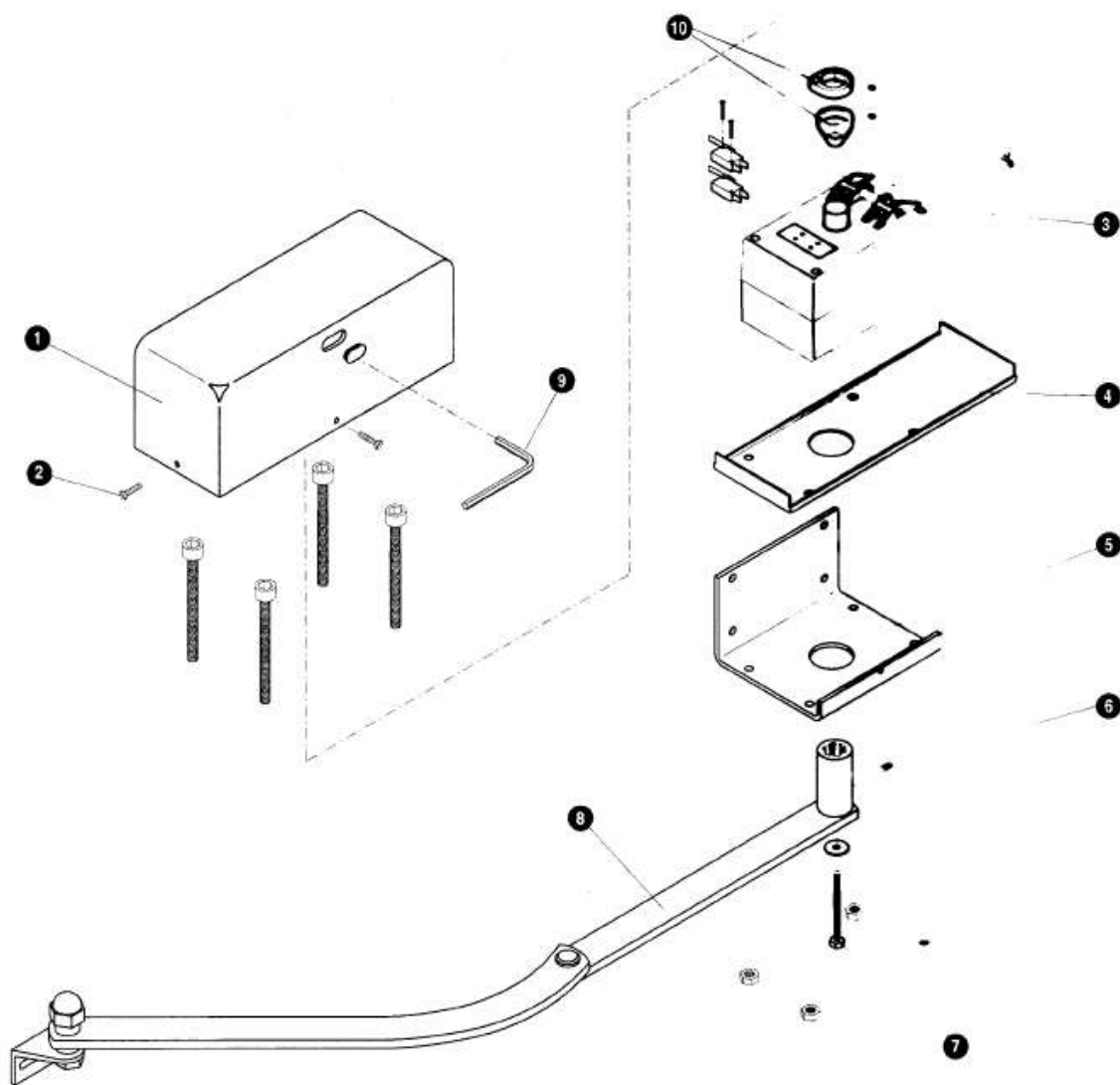
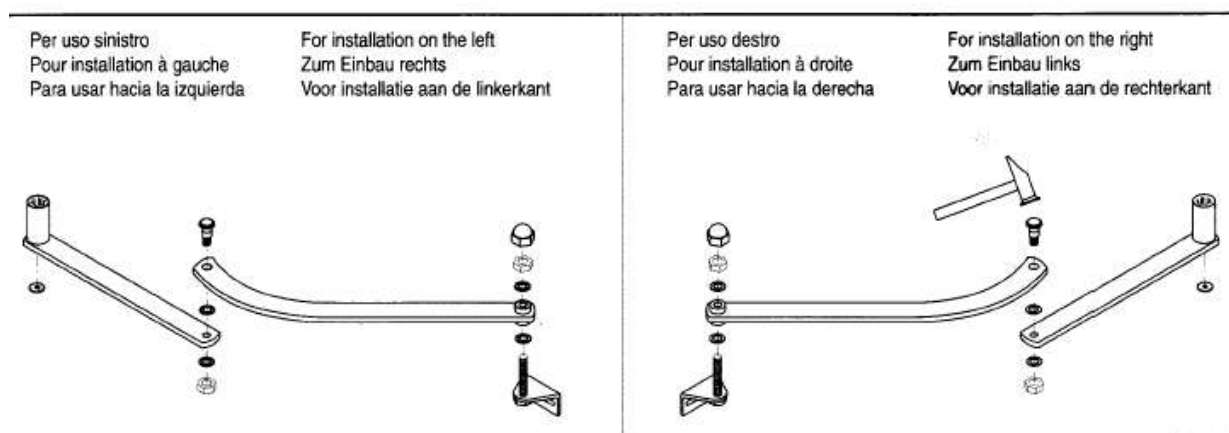


Fig. 1 / Abb. 1



Előzetes ellenőrzések

Beszereles előtt győződjön meg a következőkről:

1. A kapu szerkezete erős és alkalmas a felszereléshez.

2. A kapu zsanérjai szilárdan és egyenesen állnak.
3. A kapu mozgása mindig sima és rezgés mentes.
4. A kapu nyitása és zárása korlátozva van gumi bevonatú ütközőkkel amik erősen a talajhoz vannak rögzítve.

Beszereles (következő oldal)

A második ábrán látható a kapu 90°-os nyitásának beszerelése.

Ha 130°-osra szeretné a nyitást, használja a 3. ábrát a beszereléshez.

Kifelé nyitáshoz használja a 4. ábrát.

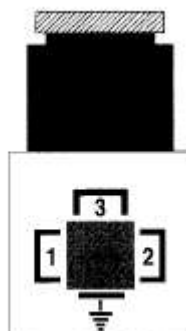
Szerelje össze a csuklókart az 1. ábrának megfelelően:

1. Erősítse a motor tartólemezét (5) a kapuoszlopra csavarokkal és tiplikkel (ha szükséges), vagy ahol lehetséges, hegesztéssel.
2. Tegye a motor védőlemezét (4) az előbb felszerelt lapra (5), tegye fel rá a motort (3) és csavarozza rá a mellékelt csavarokkal.
3. Szerelje a csuklókart (8) a motorra a megadott csavart (7) és az oldal csavart (6) használva.
4. Engedje ki a motort a speciális kulccsal (9), és a kapu zárt állapotában állítsa be a karokat a táblázatnak megfelelően (következő oldal).
5. Erősítse a csuklókar másik végét a kapuhoz csavarokkal, vagy ahol lehetséges, hegesztéssel.
6. Állítsa be a végálláskapcsoló gyűrűket (10).
7. Tegye vissza a motorra a védőbúrát a mellékelt csavarokkal (2).
8. Zárja vissza a motort a kulccsal (9).

Elektromos kapcsolatok

A motor működtetéséhez használjon 4 eres (4X1.5) vezetékot a vezérlés és az áramforrás között (230 V AC).

A kondenzátort párhuzamosan kell bekötni a két fázis vezetékkel.



1. Fázis
2. Közös
3. Fázis
4. Föld

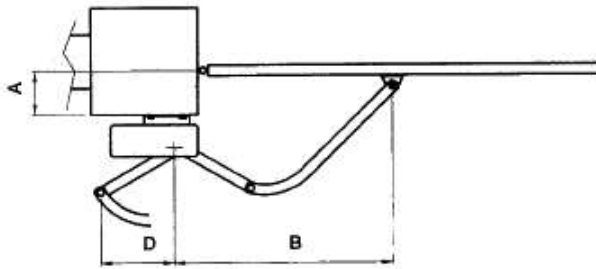


Fig. 2 / Abb. 2

A = 50	B = 984	D = 335
A = 50	B = 711	D = 386
A = 150	B = 945	D = 381
A = 150	B = 806	D = 381
A = 200	B = 970	D = 381
A = 200	B = 871	D = 384
A = 250	B = 951	D = 386
A = 250	B = 903	D = 382

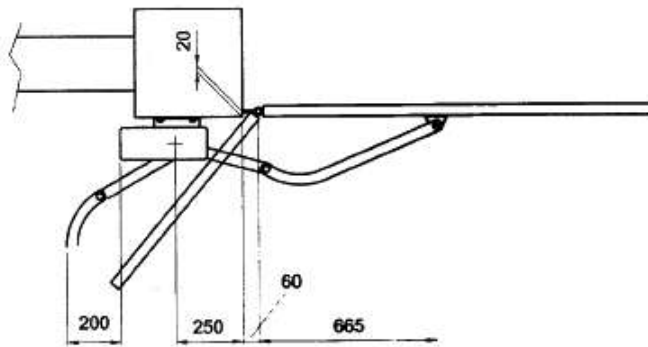


Fig. 3 / Abb. 3

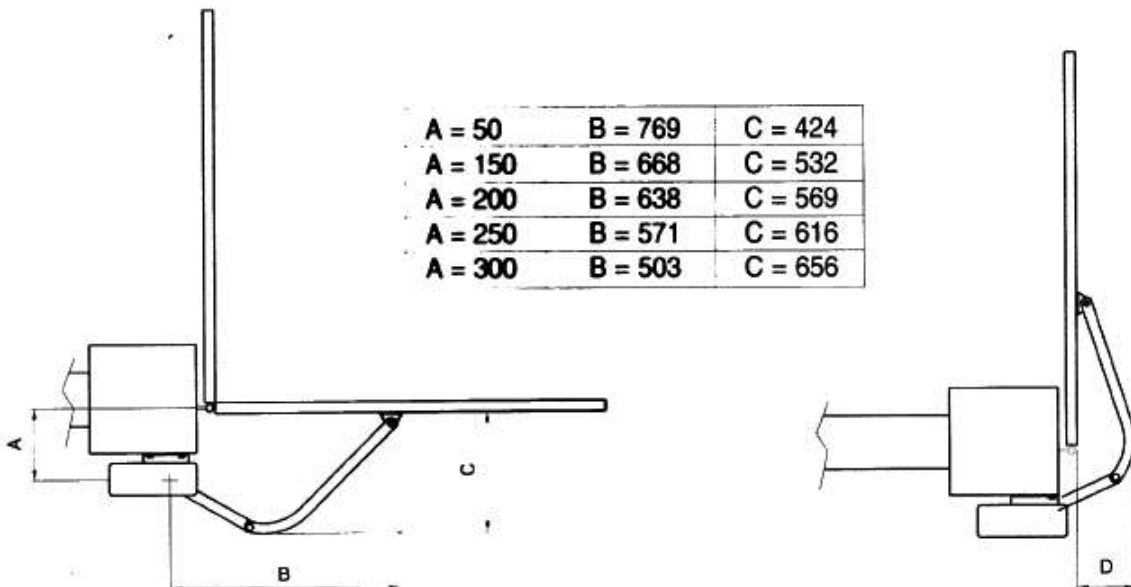


Fig. 4 / Abb. 4

A = 50	B = 769	C = 424
A = 150	B = 668	C = 532
A = 200	B = 638	C = 569
A = 250	B = 571	C = 616
A = 300	B = 503	C = 656

Manuális működtetés

Szükség esetén (áramhiány, üzemzavar stb.) a kapu manuálisan is nyitható és zárható. Vegye le a műanyag védőt a motor oldaláról és a hozzávaló kulccsal engedje ki a motort (5. ábra). Ha vissza akarja csukni és zárni a kaput, fordítsa a kioldókulcsot az ellenkező irányba. A kapu automatikusan zár az első csukódás után, akár automatikusan, akár manuálisan lett a művelet végrehajtva.

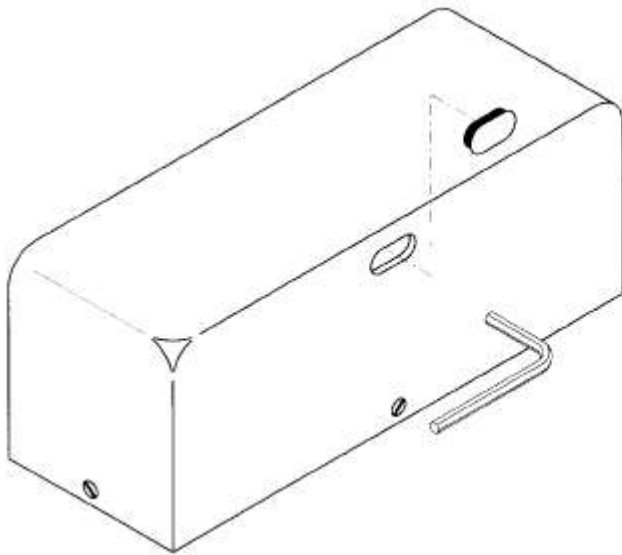


Fig. 5 / Abb. 5

A végálláskapcsolók beállítása (következő oldal)

Egyszárnyas kapu (6 ábra)

1. Erősítse a 2 mikrokapcsolót (1) a motorra a hozzávaló csavarok segítségével.
2. Tegye a két gyűrűt (5) a motorra.
3. Csukja be a kaput és állítsa az egyik gyűrűt úgy, hogy az kattintson egyet a mikrokapcsolón. Ez lesz a záró végálláskapcsoló, FCC.
4. Nyissa ki a kaput és állítsa a másik gyűrűt úgy, hogy az kattintson egyet a mikrokapcsolón. Ez lesz a nyitó végálláskapcsoló, FCA.
5. Erősítse a gyűrűket a helyes pozíciójukba a mellékelt csavarokkal (6).
6. Kösse össze a mikrokapcsolók (3) közös vezetékét a vezérlés közös vezetékével (COM).
7. Kösse össze a mikrokapcsolók NC kontaktusát a hozzájuk való FCC és FCA terminálokhoz a vezérlőegységben.

Kétszárnyas kapu (7 ábra)

1. Erősítsen egy mikrokapcsolót (1) a mindkét motorra a hozzávaló csavarok segítségével.
2. Tegyen egy-egy gyűrűt (5) mindkét motorra.
3. Csukja be mindkét kaput és állítsa a gyűrűt azon a kapuszárnyon amelyik másodszer csukódik a normális operációs ciklusban úgy, hogy az kattintson egyet a mikrokapcsolón. Ez lesz a záró végálláskapcsoló, FCC.
4. Nyissa ki mindkét kaput és állítsa a gyűrűt azon a kapuszárnyon amelyik másodszer nyílik a normális operációs ciklusban úgy, hogy az kattintson egyet a mikrokapcsolón. Ez lesz a nyitó végálláskapcsoló, FCA.
5. Erősítse a gyűrűket a helyes pozíciójukba a mellékelt csavarokkal (6).
6. Kösse össze a mikrokapcsolók (3) közös vezetékét a vezérlés közös vezetékével (COM).
7. Kösse össze a mikrokapcsolók NC kontaktusát a hozzájuk való FCC és FCA terminálokhoz a vezérlőegységben.

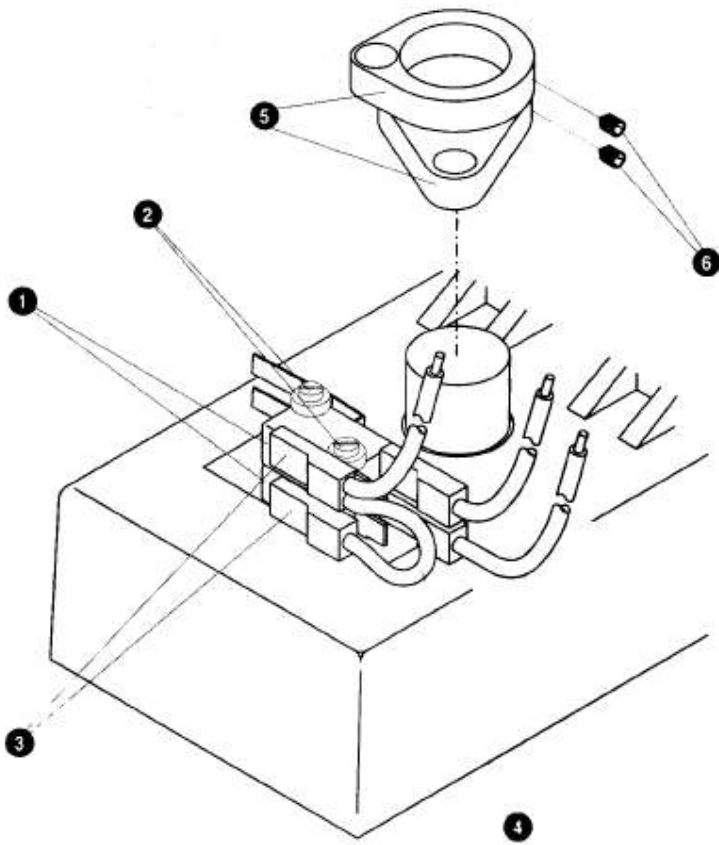


Fig. 6 / Abb. 6

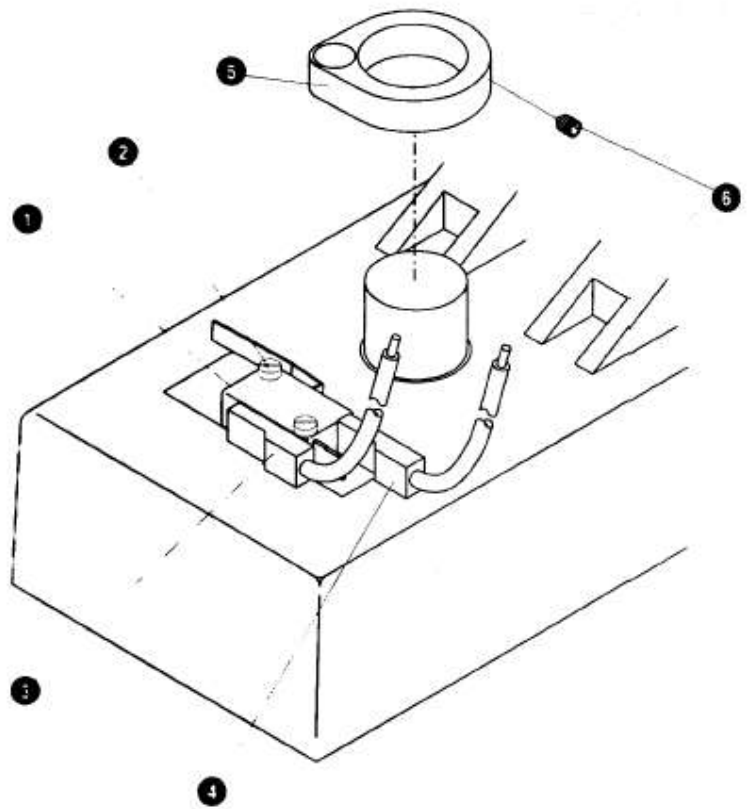


Fig. 7 / Abb. 7

Hibamegoldás

A kapu se nem nyit, se nem zár. A motor nem működik, se vibrációt, se hangot nem ad ki.

1. Ellenőrizze hogy a motor és a vezérlőegység rendesen kap áramot.
2. Ellenőrizze a biztosítékokat.
3. Ellenőrizze műszerekkel az elektronikus vezérlőegység hibátlan működését.
4. Ügyeljen arra hogy a motor 230 +/-10% V feszültséget kapjon.
5. Bizonyosodjon meg arról hogy a kondenzátor jól működik és hogy jól és biztosan van bekötve a motor fázis vezetékeire.

A kapu nem mozdul, de a motor működik.

1. Ellenőrizze hogy nyomaték szabályzó a vezérlőegységben jól van beállítva.
2. Ellenőrizze hogy a kapu nincs kioldva.
3. Ellenőrizze hogy a motor kapura erősített része, és az azt összekötő karok tökéletesen vannak felszerelve, és hogy a kapu mozgását semmi nem akadályozza.

A motor ellenkező irányban üzemel (zár nyitás helyett).

Cserélje meg a fekete és a piros vezetékeket a vezérlőegységen.

Javaslatok

1. A rendszert a szabályoknak és előírásoknak megfelelően kell felszerelni.
2. Mindig különítse el a nagyfeszültségű kábeleket (230, AC) a kisfeszültségű vezetékektől.
3. Mindenfajta karbantartási és javító jellegű munkát szakemberekkel kell elvégeztetni .
4. Kerülje el a veszélyét a kapu ütközésének és zúzásának biztonsági felszerelések használatával mint pl. a fotocella, kijáratnál és bejáratnál.
5. Kerülje el a nagy ütődéseket az ütközőkön gumipárna használatával.
6. Mindig földelje le a rendszert.
7. A biztonsági berendezéseknek meg kell állítani a kapu mozgását ha egy tárgy vagy személy a kapu útjában áll. Visszanyitó művelet nem szükségszerű. A nyitó vagy záró folyamat újraindulhat ha a kapu mozgásútját semmi nem akadályozza.