

OLAJHIDRAULIKUS KAR NYILÓKAPUKHOZ

SZERELÉSI ÚTMUTATÓ ÉS CSEREALKATRÉSZ KATALÓGUS

TIPÚSOK ÉS JELLMZŐIK

A BLUES olajhidraulikus kart egy monofázisú motor, egy pumpa és egy kétirányú hidraulikus dugattyú alkotják. Ezek az összetevők egy elegáns alumínium házba vannak zárva, melybetölti az olajtartály szerepét is..

A nyomatéki erő egy pár by-pass szelep segítségével szabályozható.

Áramkimaradás vagy meghibásodás esetén a kar kézzel kioldható.

TIPÚSOK

BLUES 20

Nem önzáró. Lökethossz 27 cm (normál).

BLUES 21

Mint a BLUES 20. Lökethossz 37.8 cm (hosszú). Hidraulikus lassítási szerkezettel ellátva.

BLUES 50

Önzáró, kézi kioldás. Lökethossz 27 cm (normál).

BLUES 51

Mint a BLUES 50. Lökethossz 37.8 cm (hosszú). Hidraulikus lassítási szerkezettel ellátva.

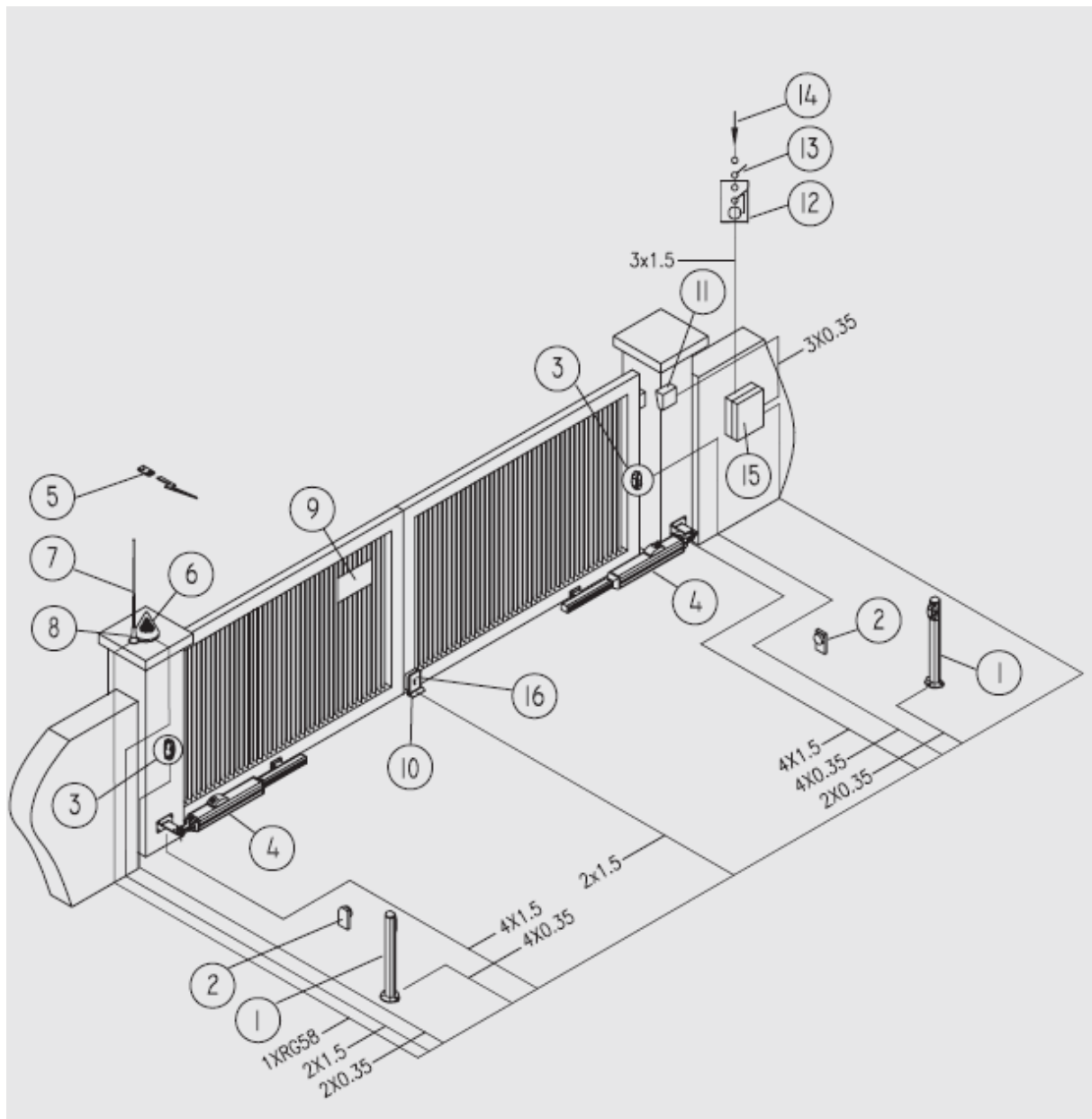
| MŰSZAKI ADATOK | Me. | BLUES 20 | BLUES 21 | BLUES 50 | BLUES 51 |
|--------------------------|-------|----------|----------|----------|----------|
| Tápfeszültség | Vac | 230 | 230 | 230 | 230 |
| Állítható nyomaték | N | 0÷3000 | 0÷3000 | 0÷3000 | 0÷3000 |
| Maximális áramfelvétel | A | 1,2 | 1,2 | 1,2 | 1,2 |
| Max. felvet teljesítmény | VA | 280 | 280 | 280 | 280 |
| Kondenzátor | µF | 8 | 8 | 8 | 8 |
| Pumpa teljesítménye | l/min | 1 | 1 | 1 | 1 |
| Pumpa max.munkanyomása | bar | 40 | 40 | 40 | 40 |
| Lökethossz | mm | 270 | 378 | 270 | 378 |
| A kar sebessége | mm/s | 12 | 12 | 12 | 12 |
| Max. nyitásszög | ° | 105 | 105 | 105 | 105 |
| Működési hőmérséklet | °C | -20+70 | -8+70 | -20+70 | -8+70 |
| Hőkapcsoló | °C | +150 | +150 | +150 | +150 |
| Védettség | IP | 56 | 56 | 56 | 56 |
| Szigetelés | | B | B | B | B |
| Motor olaj | | TS 30 | TS 30 | TS 30 | TS 30 |
| Munkahányad | % | 70 | 70 | 70 | 70 |
| Karsúlya | Kg | 12,5 | 13,5 | 12,5 | 13,5 |

| Telepitési útmutató | Me. | BLUES 20 | BLUES 21 | BLUES 50 | BLUES 51 |
|---------------------|-----|----------|----------|----------|----------|
| Max. szárnyhossz | m | 2,5 | 4,5 | 2,5 | 4,5 |
| Max. szárny súly | Kg | 350 | 500 | 350 | 500 |
| Mozgás | | * | * | ** | ** |
| Használat | | (1) | (1) | (1) | (1) |

* nem önzáró (elektromos zárt igényel)

** önzáró

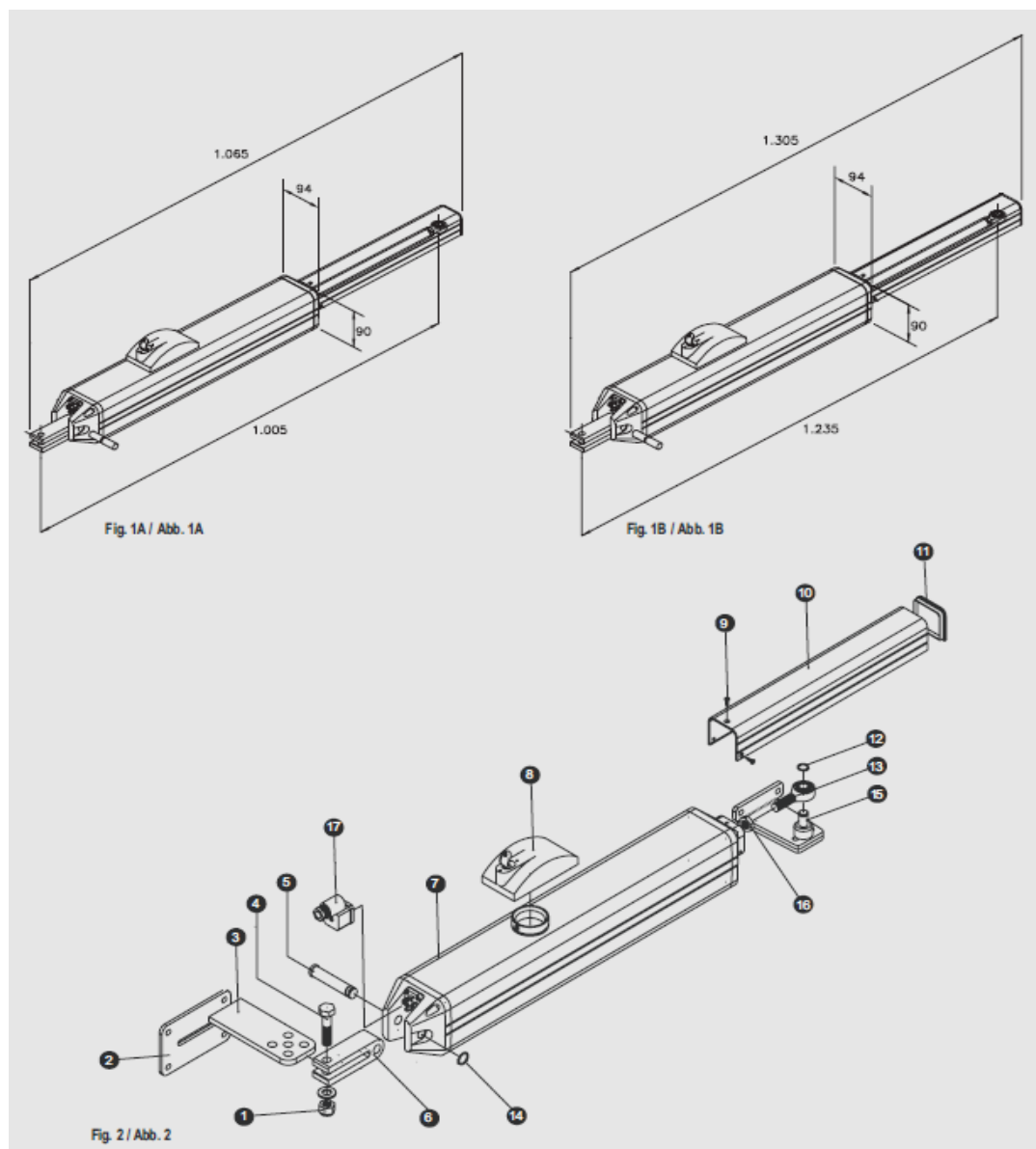
(1) Lakossági/ipari



ÁLTALÁNOS NÉZET

1. Oszlopra szerelt kimenő fotocella pár
2. Nyitási ütköző
3. Bejövő fotocella pár
4. Olajhidraulikus kar
5. Rádióvezérlés(távírányító)
6. Villogó
7. Antena
8. Tartókonzol villogónak és antenának
9. Figyelmeztető tábla
10. Középső(zárasi) ütköző
11. Kézi kapcsoló
12. Diferenciál biztosíték
13. Főkapcsoló
14. Hálózat
15. Elektronikus vezérlőegység
16. Elektromos zár

KÜLSŐ MÉRETEK (mm)



FŐBB ALKOTÓELEMEK

- 1) önzáró anyacsavar
- 2) oszlopra rögzítő lemez
- 3) hátsó rögzítő konzol, nyílásokkal a végső beállításhoz
- 4) hátsó rögzítő csavar
- 5) hátsó rögzítő csapszeg
- 6) tartóvilla
- 7) dugattyú
- 8) kulcsos fedő
- 9) dugattyúrúdház rögzítő csavar
- 10) dugattyúrúdház
- 11) dugattyúrúdház fedő
- 12) Seeger D.13 inox gyűrű
- 13) csuklófej
- 14) Seeger D.12 inox gyűrű
- 15) elülső rögzítő kengyel
- 16) M12 anyacsavar
- 17) motor tápellátás csatlakozó

TELEPÍTÉS

A kart a kapuszárny egy hosszanti vasalásával egyirányba kell felszerelni.

Hátsó rögzítés

A hátsó tartókonzol rögzítéséhez a tartóoszlopra figyelembe kell venni a 3-as ábrát és be kell tartani az 1-es táblázatban (BLUES 20/50) és a 2-es táblázatban (BLUES 50/51) szereplő méreteket. A rögzítéshez a 2-es ábrán bemutatott 3-as és 2-es lemezeket használja.

Ha a tartóoszlop fémből van a hátsó rögzítőlemez hozzá lehet hegeszteni(4-es ábra) vagy csavarozni(5-ös ábra).

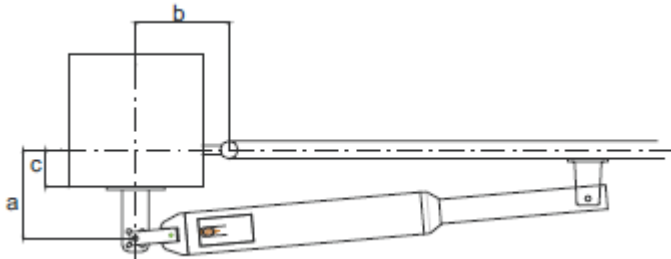
Ha az oszlop betonból vagy más tömör felületű anyagból van a lemez dübelekkkel és csavarokkal rögzítse.

Ha az oszlop törekeny anyagból van ajánlott 4 megfelelő hosszúságú áteresztő csavart használni a rögzítéshez.

Elülső rögzítés

Az elülső rögzítéshez használja a rögzítő kengyelt(15-ös poz. 2-es ábra) úgy ahogy a 6-os ábrán van ábrázolva.

Finom beállítást a csuklófej(13-as poz. 2-es ábra) állításával érhetünk el.



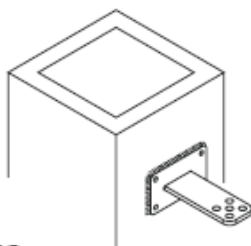
3-as ábra

1-es táblázat - BLUES 20/50

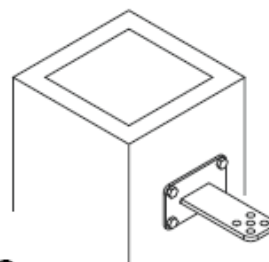
| | | | | | | |
|-----------------|----|-----|-----|-----|-----|-----|
| “a” méret | mm | 100 | 110 | 120 | 130 | 140 |
| “b” méret | mm | 90 | 100 | 110 | 120 | 110 |
| “c” méret max. | mm | 50 | 60 | 70 | 80 | 90 |
| Lökethossz | mm | 190 | 210 | 230 | 250 | 250 |
| Max. nyitásszög | ° | 110 | 115 | 115 | 100 | 90 |

2-es táblázat - BLUES 21/51

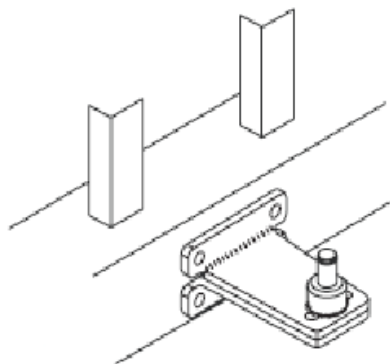
| | | | | | |
|-----------------|----|-----|-----|-----|-----|
| “a” méret | mm | 200 | 230 | 270 | 220 |
| “b” méret | mm | 170 | 140 | 100 | 150 |
| “c” méret max. | mm | 140 | 160 | 200 | 160 |
| Lökethossz | mm | 370 | 370 | 370 | 370 |
| Max. nyitásszög | ° | 90 | 90 | 90 | 90 |



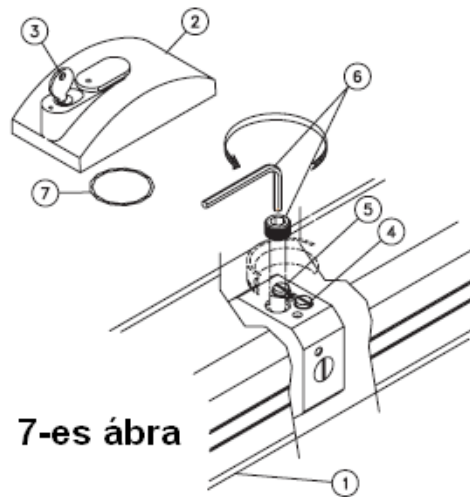
4-es ábra



5-ös ábra



6-os ábra



7-es ábra

7-es ábra

1. Dugattyú
2. Fedő
3. Kulcs
4. Nyitás állító szelep
5. Zárás állító szelep
6. Kioldó kar
7. O gyűrű

A KAR LÖKETHOSSZA

Az olajhidraulikus karnak van egy előre beállított lökethossza amit lehet használni teljes egészében vagy csak részlegesen hogy csökkentsük a nyitási időt.

Egy 90° nyílásszöghöz érvényes a következő szabály:

A kar lökethossza= "a" + "b".

Vagyis ha csökkentjük az 1-es táblázatban(BLUES 20/50) megadott "a" és "b" méreteket, rövidebb lesz a lökethossz és ezáltal rövidül a nyitási és zárási idő.

Minnél hosszab a kapuszárny annál hosszab kell legyen a nyitási idő . Ebben az esetben növelje arányosan az 1-es és 2-es táblázatban megadott "a" és "b" méreteket.

BLUES 20/21

A helyes működés érdekében mikor a kapu teljesen nyitott vagy zárt a dugattyúszár nem kell használja a teljes lökethosszt.

Megjegyzés: a hidraulikus lassítás a BLUES 21/51 esetében csak akkor működik ha le van fedve az egész lökethössz(378 mm).

MOTOR ELEKTROMOS CSATLAKOZÁSAI

A motor és a vezérlés közti csatlakozáshoz használjon egy 4 eres 4X1,5mm² kábelt(8-as ábra).

A mozgásirány megfordításához cserélje meg a fázis szálakat a vezérlés sorkapcsainál.



1. fázis

2. közös
3. fázis
4. földelés

NYOMATÉK BEÁLLÍTÁS

A nyomaték beállítását egy pár szabályozó szeleppel(4 és 5 poz. 7-es ábra) kell elvégezni. Dinamométer használata ajánlot.

N.B.

Miután a kar véglegesen fel van szerelve távolítsa el az "O" gyűrűt(7 poz. 7-es ábra).

ELEKTROMOS ZÁR

A BLUES 50/51 olajhidraulikus karok önzárhoak és ezért nem igényelnek elektromos zárat.

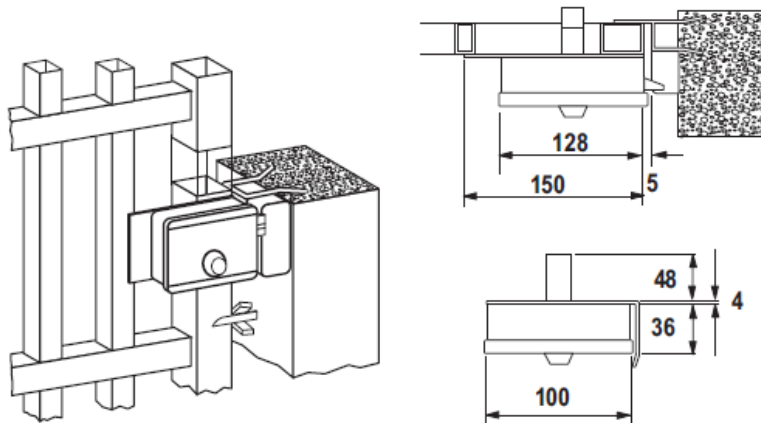
A BLUES 20/21 olajhidraulikus karok nem önzárhoak így szükség van elektromos zárra.

180 cm-nél rövidebb kapuszárnyra szerelve a BLUES 50/51 elég erőt biztosít a kapu rögzítéséhez mind nyitott és zárt állapotban, ezért nincs szükség az elektromos zárra.

180 cm-nél hosszab szárnyaknál szükség van elektromos zár felszerelése azért hogy ne lehessen a kaput erőszakkal kinyitni és a nyitó rendszer kimélve legyen .

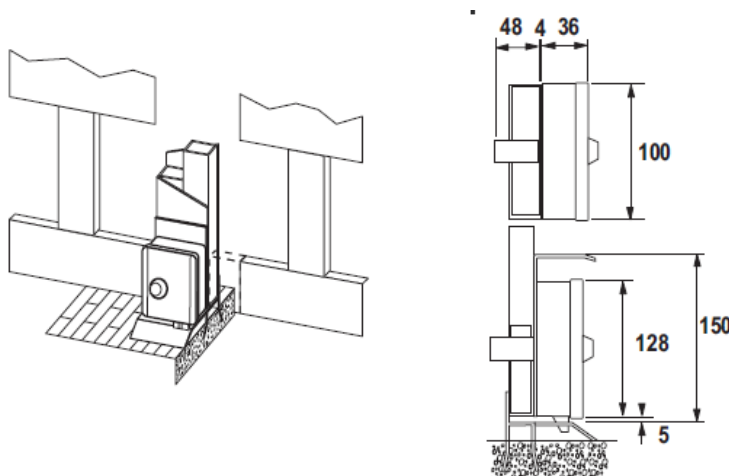
A 9-es és 10-es ábrán a két leggyakoribb felszerelési mod látható. Tartsa be az ábrákon megadot méreteket mert hőtágulás esetén akadályozva lehet a zár kioldása vagy bezárása.

Ha az elektromos zár vízszintesen van felszerelve ajánlot egy vezetőrés felszerelése hogy a kapu záraskor a megfelelő helyzetbe kerüljön. (9-es ábra).



9-es ábra

Vízszintes felszerelés egyszárnyú kapuhoz



10-es ábra

Függőleges felszerelés kétszárnyú kapukhoz

MOTOROLAJ

Olaj szint.

Az olaj látható kell legyen mikor a dugatyurúd teljesen vissza van húzva és a BLUES kar elülső része meg van döntve(kb. 5 cm-re a rúd felé).

Minden 6/7000 mozgás ciklus, vagy mindenképpen $\frac{3}{4}$ évente az olajat le kell cserélni(kétszárnyú kapuknál mindkét karban)

1. Olaj feltöltés.

- a. távolítsa el a fedőt (8 poz. 2-es ábra).
- b. adjon hozzá annyi olajat hogy kívülről látható legyen (lásd "olajszint").
- c. helyezze vissza a fedőt és zárja le kulccsal.

2. Olaj csere.

- a. távolítsa el a hátsó csapszöveget (5 poz.2-es ábra).
- b. fordítsa fel a kart és egy megfelelő edénybe engedje ki az olajat.
- c. fordítsa vissza működési helyzetbe a kart.
- d. töltsse fel olajal a szelepek szintjéig (kb. 2 liter).
- e. helyezze vissza a fedőt és zárja le kulccsal.

N.B.

Azzonal az olaj csere után a rendszerbe került levegő miatt működési rendellenesség léphet fel. Tíz mozgási ciklus után a helyzetnek normalizálnia kell és a kar helyesen kell működjön. TS 30 olaj használata ajánlott.

KÉZI MOZGATÁS

Vészhelyzet esetén (áramkimaradás, meghibásodás, stb.) a kapu kézzel is nyitható és zárható. A kézi kapunyitáshoz a következőképpen kell cselekedni:

1. Oldja ki az elektromos zárat, ha fel van szerelve, a hozzávaló kulccsal.
2. Távolítsa el a fedőt a kulccsal(2 poz.7-es ábra).
3. Forgassa el az óramutatóval ellentétes irányába (kb. két fordulat) a foggazot kioldó kart (6 poz .7-es ábra) a tartozék hexagonális kulccsal.
4. Nyissa ki kézzel a kaput.

Blokkolja a kioldó kart(az oramutató irányába forgatva) hogy a kapu nyitva maradjon és zárja vissza a fedőt a kulccsal.

A kapu bezárásához vészhelyzet esetén a következő műveleteket kell elvégezni:

1. Forgassa el az óramutatóval ellentétes irányába (kb. két fordulat) a foggazot kioldó kart (6 poz .7-es ábra) a tartozék hexagonális kulccsal
2. Zárja be kézzel a kaput.
3. Forgassa el az óramutató irányába a foggazot kioldó kart (6 poz .7-es ábra) s zárja vissza a fedőt a kulccsal.

Mikor a vészhelyzet megszűnt a kapu zárásához illetve nyitáshoz elég megnyomni a megfelelő NYIT/ZÁR gombot.

HIBAELHÁRÍTÁS

1. A kapu nem nyílik. A motorok működnek de nincs nyitási mozgás.

- a. Ellenőrizze hogy a foggazot kioldó kar (6 poz .7-es ábra) blokkolva van (BLUES 50/51).
- b. Bizonyosodjon meg hogy nincs e meghibásodás a kapu mechanikus szerkezetében (pld. súrlódás a kapuszárnyak élei közt vagy a szárny és az aljzatba rögzített ütközők közt)

- c. A nem önzáró BLUES 20/21 esetében, ellenőrizze az elektromos zárat.
- d. Ha a kar ellentétes mozgást végez(zárást nyitás helyet) cserélje meg a fázis szálakat a vezérlés sorkapcsainál.
- e. Bizonyosodjon meg hogy a dugatyrúd nem érte el a lökethossz végét ellenőrizve a 3-as ábrán és az 1-es és 2-es táblázatban megadott méreteket. Ha túl nagy a méret ovatosan visszaengedhetjük a rúdat beállítva a csuklósfejet(13 poz 2-es ábra).
- f. Ellenőrizze a by-pass szelepek beállítását (4 és 5 poz.7-es ábra).

2. A kapu nem nyílik vagy nem zárul, a motor nem működik, nem halatszanak zajok vagy vibrálások

- a. Ellenőrizze hogy a vezérlés megfelelően van táplálva.
- b. Ellenőrizze a biztosítékok épségét.
- c. Ellenőrizze a motorindító kondenzátorokat.
- d. Megfelelő műszerekkel ellenőrizze az elektronikus rendszerek működését.
- e. Bizonyosodjon meg hogy megfelelő a motor tápfeszültsége $230V_{ac} \pm 10\%$.
- f. Ellenőrizze hogy a by-pass szelepek (4 és 5 poz.7-es ábra) nincsenek e túl beszorítva akadályozva ezzel a motor működését.
- g. Ellenőrizze hogy a vezérlésnél a nyomaték ellenőrzés ki legyen zárva (“max.” állás)

3. A kar billeg így a kapu mozgása egyenlőtlen.

- a. Ellenőrizze hogy az”O” gyűrű (7 poz. 7-es ábra) el lett távolítva
- b. Ellenőrizze az olajsintett és töltsé fel ha szükséges.
- c. Levegő került a hengerbe. Ebben az esetben válassza le a kart az elülső tartókonzolrol és stabilan vízszintesen tartva hagyja működni addig amíg helyrejön.

4.A mozgás sebessége lényegesen kisebb az egyik irányba mint a másikba.

- a. Ellenőrizze anyomaték beállítást.

VÉGSŐ UTASÍTÁSOK

1. A szerelést szakképzett telepítők végezhetik el betartva a törvényes szabályozásokat,figyelembe véve az EN12453 és EN12445 standardok automatikákra vonatkozó szabályozásokat.
2. Vizsgálja meg hogy a kapu szerkezete elég erős és megfelelő és a zsanérok, forgáspontok jó állapotban vannak hogy elviseljék a motor által kifejtet erőket
3. Bizonyosodjon meg hogy a nyitási és zárási végállások elég szilárdak.
4. Vizsgálja át a már rendszerbe levő kábelek állapotát.
5. Ellemezze az automatizáláshoz köthető veszélyforrásokat és alkalmazza a megfelelő biztonsági berendezéseket.
6. A vezérlő kapcsolókat(pld. kulcsos kapcsoló) úgy kell felszerelni hogy a használójuk ne legyen veszélynek kitéve használatkor.
7. Telepítés után többször ellenőrizze a rendszer és a biztonsági berendezések működését.
8. Helyezzen el az automatizáláson egy figyelmeztető táblát mely feltünteti a veszélyforrásokat és az automatizálás azonosító adatait.
9. Adja át a végső felhasználónak a használati utasítást, biztonsági javaslatokat és a CE eredeti tanúsítványt.
10. Bizonyosodjon meg hogy a végső felhasználó megértette az automata , kézi és sürgősségi kezelését a rendszernek.
11. Tájékoztassa írásba a felhasználót (pld. a használati utasításban):
 - a. A lehetséges veszélyekről melyek a nem rendeltetésszerű használatból adódnak.

- b. Az áramellátás megszüntetésére az automatizált terület takarításakor vagy kisebb javításkor (pld. újrafestés)
- c. A látható meghibásodások gyakori ellenőrzéséről és ha ezek megjelentek, értesítse azonnal a telepítőt.
- d. Hogy ne hagyja a gyerekeket játszani az automatizálás közelében.
- e. Hogy ne hagyja a távirányítókat a gyerekek kezeügyében.

12. Állapítson meg egy karbantartási táblázatot (legalább egyszer 6 havonta a biztonsági berendezéseknek) bejegyezve a beavatkozásokat egy naplóba.

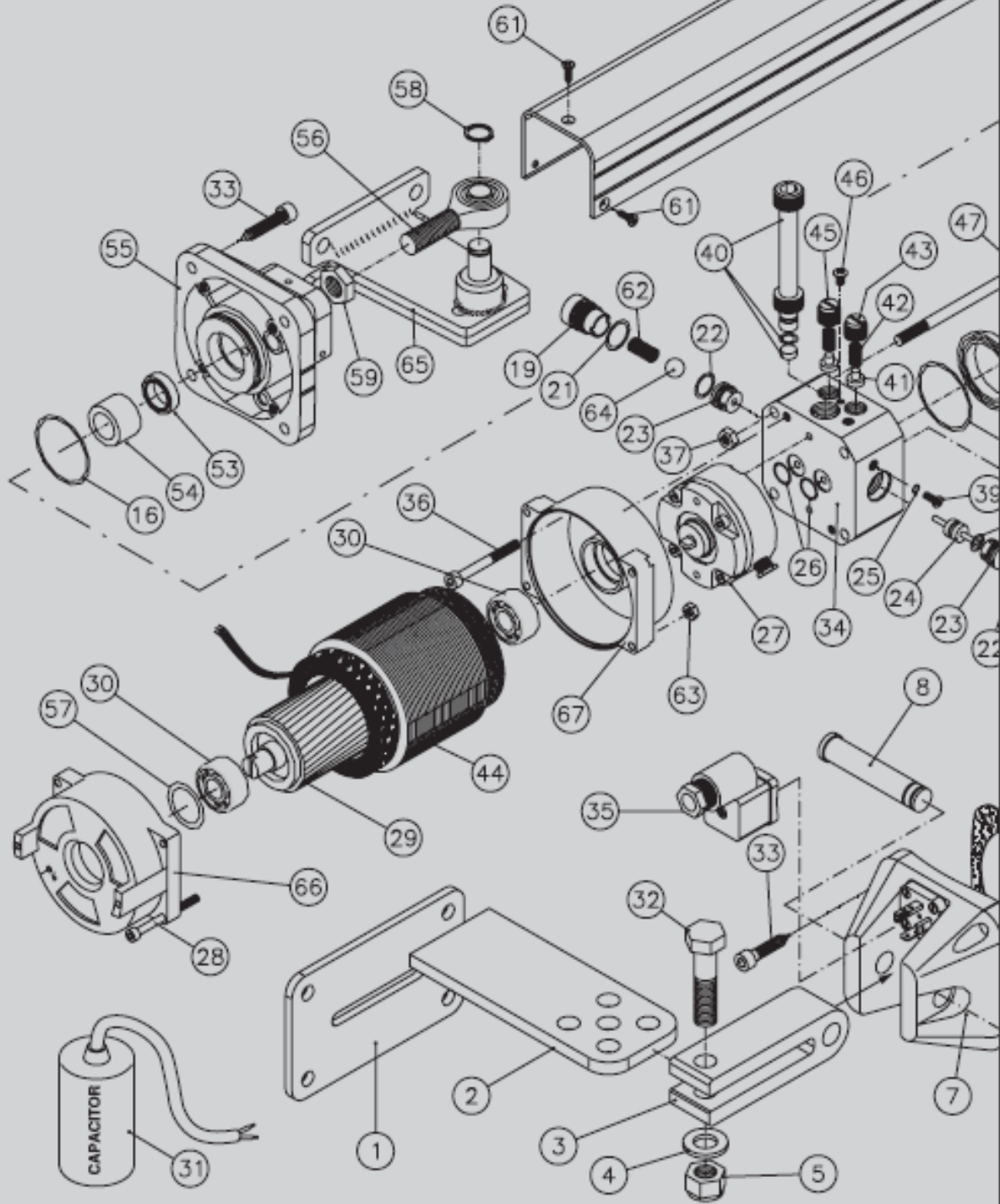
MEGSEMISÍTÉS

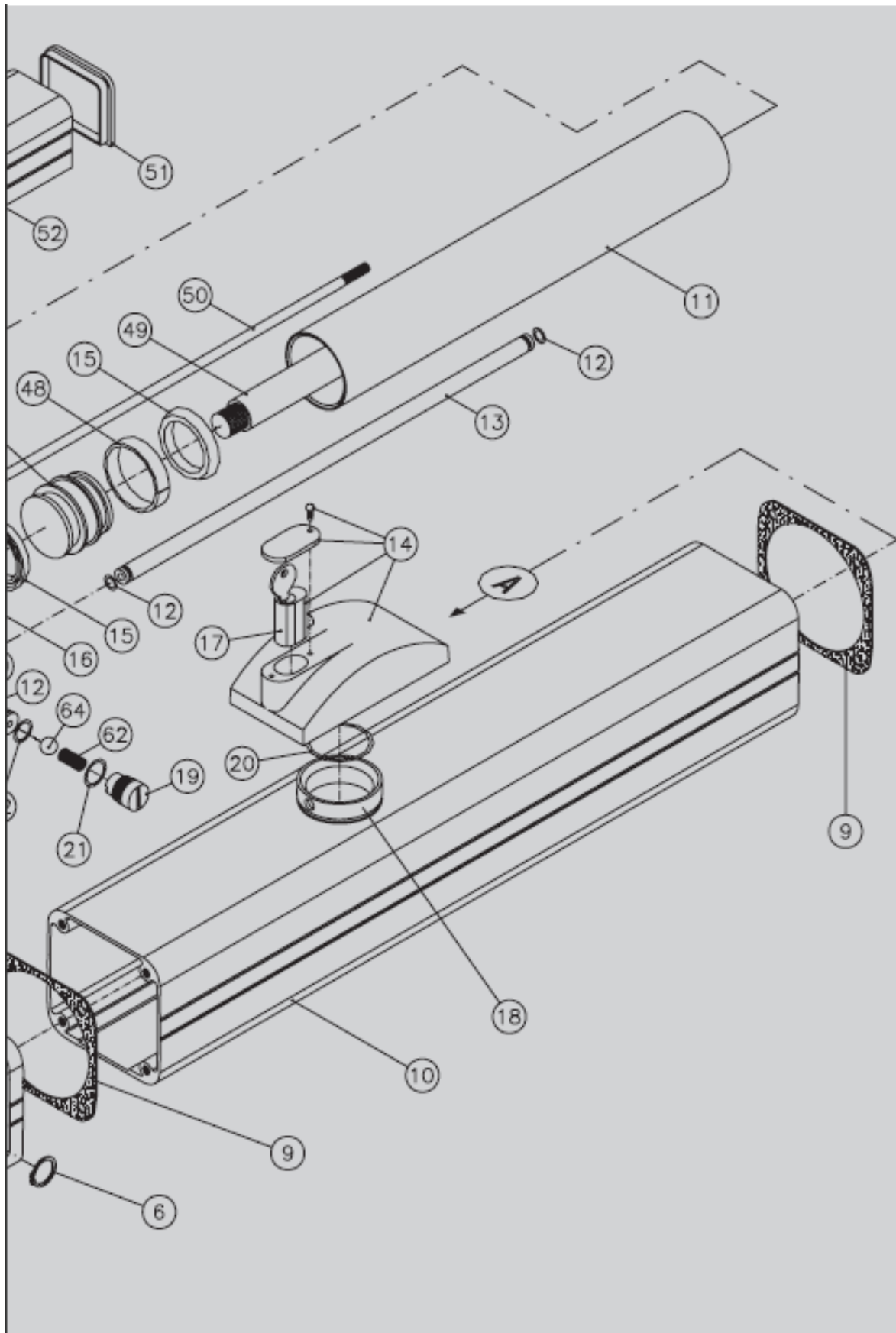
A termék különböző alkotóelemekből áll melyek károsító anyagokat tartalmazhatnak.

Ne hagyja hogy a termék szennyezze a környezetet!

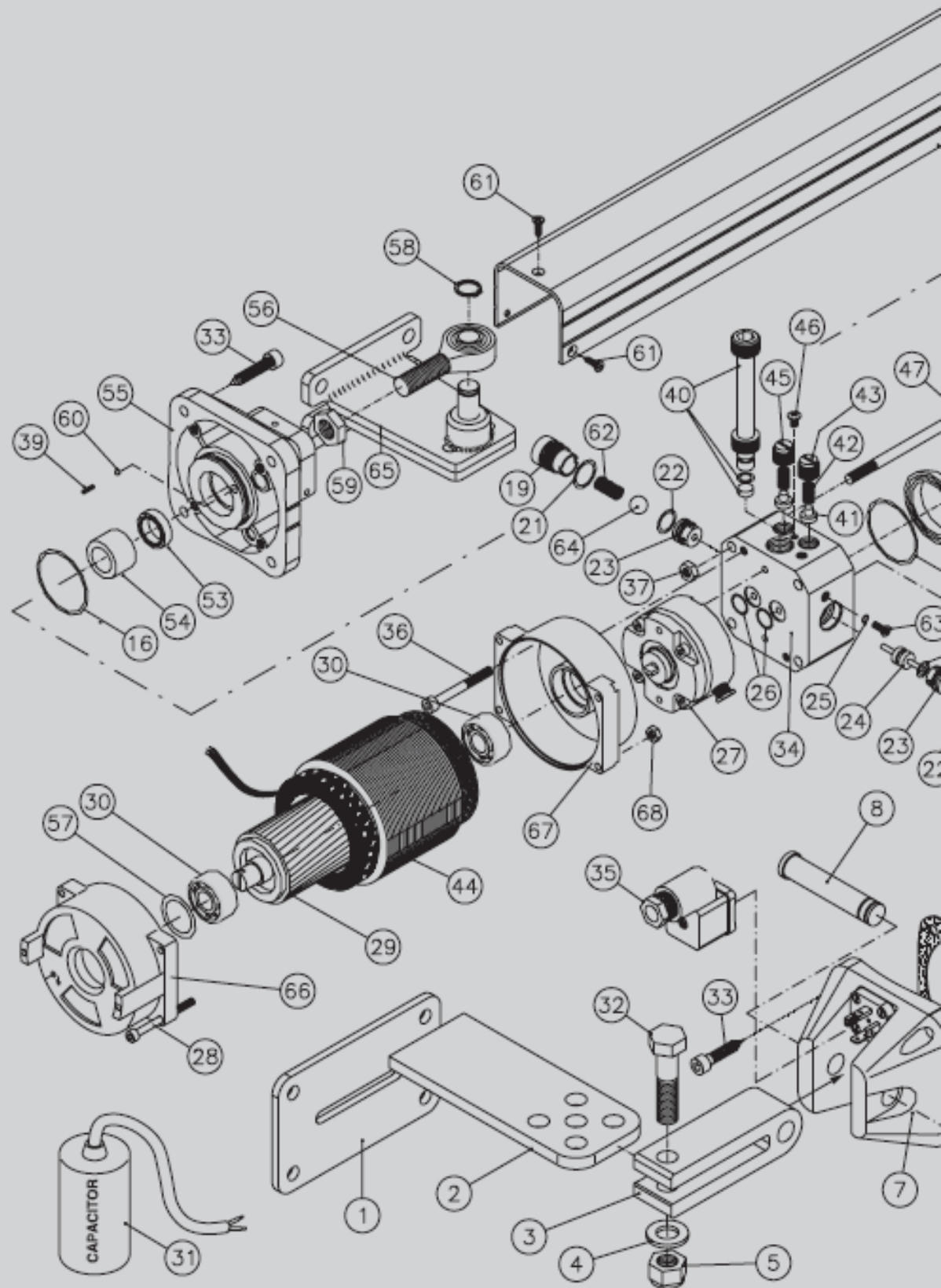
Tájékozódjon az újrahasznosítás és megsemmisítés feltételeiről, az érvényben levő helyi szabályozás és törvénykezés szerint.

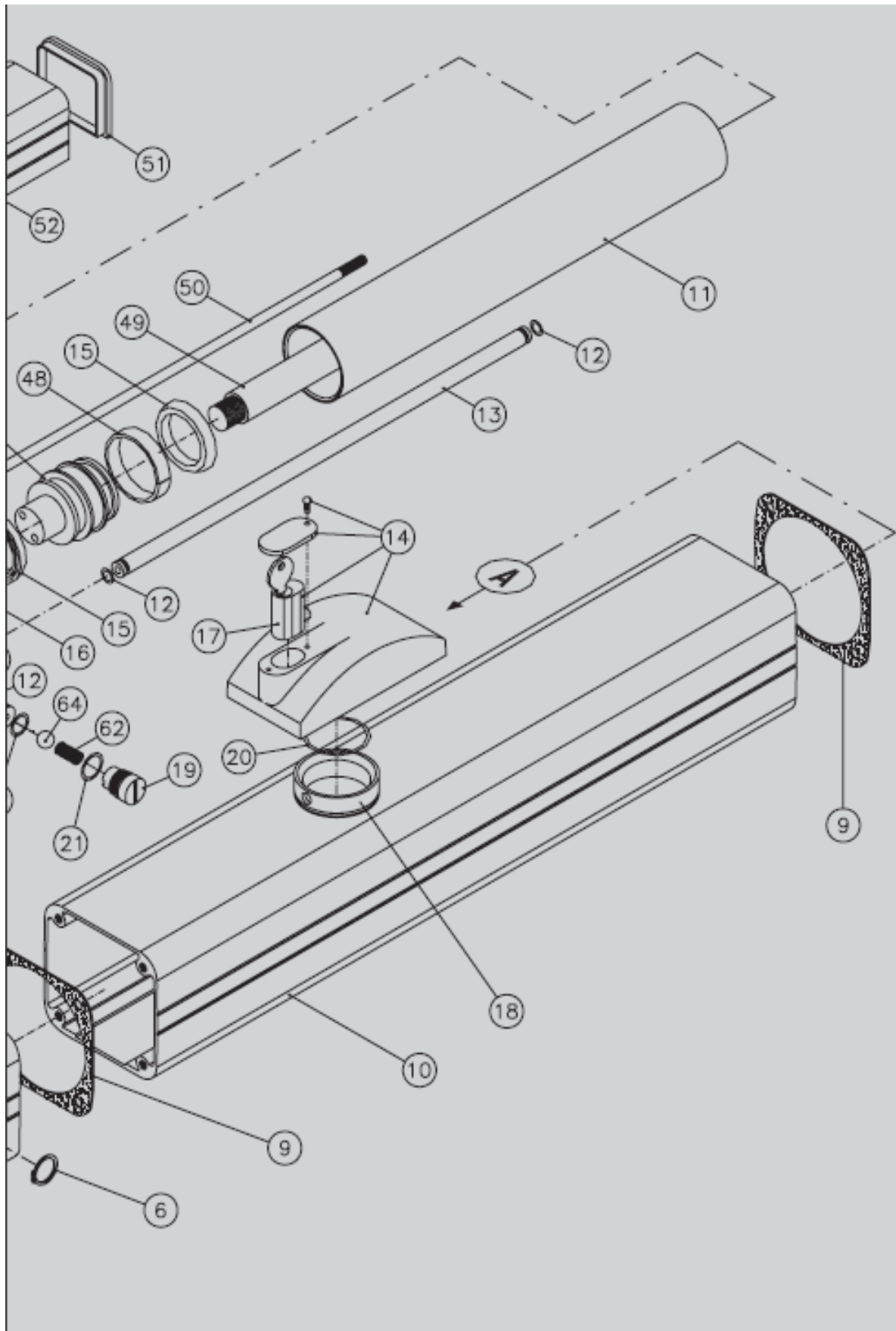
CSEREALKATRÉSZ KATALÓGUS





BLUES 20\50 alkatrész





BLUES 21\51 alkatrészek